



OH 9000

CHARIOT PORTE ROUES PL/ENGINS TP/AGRICOLES  
WHEEL DOLLY HGV





## INTRODUCTION

Le chariot professionnel porte roues est conçu pour une utilisation sans effort, un enlèvement rapide et sécurisé, une manutention et une pose de roues d'engins agricole, industriel et commercial.

Le soulèvement du chariot porte roues est obtenu grâce à une pompe hydraulique à deux vitesses montée à l'intérieur du cadre.

La roue qui doit être manipulée est soulevée sur deux tables à roulettes, chacune montée sur une branche. La pompe hydraulique tire les branches ensemble sous la roue de manière à ce que la roue soit soulevée par les roulettes et le verrouillage de sécurité est appliqué.

La roue est solidement équilibrée en utilisant le support intégral de roue avant l'utilisation.

## CARACTERISTIQUES

Capacité maximale : 1500 Kg

Dimensions : 1310 x 980 x 1270

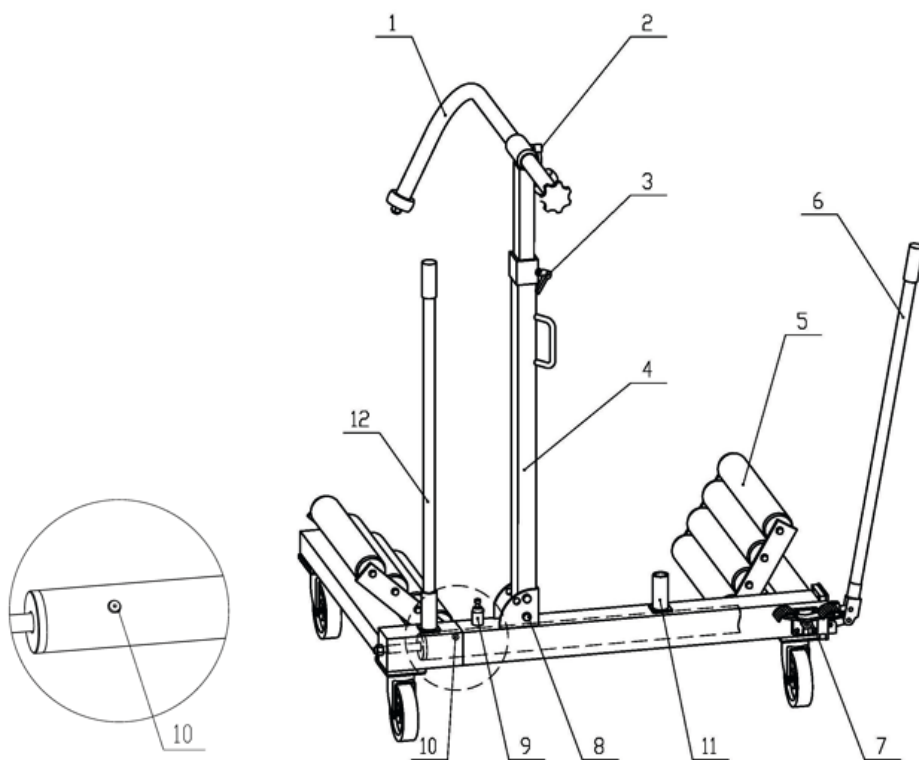
Poids : 125 Kg

Diamètre minimum de roue : 1000mm

Diamètre maximum de roue : 2200mm

Largeur maximum de roue : 800mm

L'angle de chaque support de roue peut être ajusté par la goupille d'enlèvement (n°8) pour s'adapter aux différentes configurations de roue.



N°	Pièce	N°	Pièce
1	Attache du bras de soutien	7	Pédale de contrôle
2	Verrou du bras	8	Goupille
3	Verrou du bras	9	Verrou de goupille
4	Support du bras	10	Bouchon du réservoir d'huile
5	Table à roulettes	11	Douille
6	Levier de pompe	12	Poignée



## SECURITE

Afin d'éviter des blessures corporelles ou des dégâts matériels, merci de suivre les précautions de sécurité. Le constructeur n'est pas responsable de blessures ou dégâts résultant d'une utilisation dangereuse ou inappropriée, ou d'un manque de maintenance.

DANGER est utilisé uniquement quand l'action, ou le manque d'action peut causer des blessures graves qui peuvent entraîner la mort.

WARNING indique un potentiel danger qui requiert une action correctrice pour éviter des blessures.

IMPORTANT indique une action correcte pour prévenir d'un dégât ou d'une défaillance de l'équipement.

### DANGER

Risques provenant d'un chargement non sécurisé. L'utilisateur doit s'assurer que les roues portées par la machine sont correctement chargées et soutenues conformément au manuel d'utilisation.

Pour éviter les blessures, merci de ne pas modifier ou souder l'équipement hydraulique sans l'accord du fabricant. Toujours utiliser le dispositif de verrouillage en verrouillant les roulettes de soulèvement avant de faire fonctionner le chargeur du chariot porte roue.

Risque potentiel de glissement/chute. Ne jamais se mettre ou monter sur le chariot porte roue quand vous l'utilisez.

### AVERTISSEMENT

L'utilisateur doit être expérimenté, en bonne santé pour ne pas représenter un danger pour lui-même ou les autres. Ne jamais utiliser le chariot porte roues pour des roues ayant un trop large diamètre ou étant plus larges ou plus lourdes que stipulé dans le manuel d'utilisation.

Le support de bras (n°4) et l'attache du bras de soutien (n°1) doivent être uniquement utilisés pour balancer la roue, PAS pour transporter une charge.

Le chariot porte roue ne doit être utilisé que sur des sols horizontaux ayant été préalablement balayés et sans débris. L'utilisation de l'appareil sur une surface glissante est rigoureusement interdite.

Ne pas actionner la machine contre des angles, sur une surface rugueuse, ou dans des coins. Lorsque la machine est chargée, il y a un risque de renversement.

Pour des raisons de sécurité, il est très important que la machine soit sécurisée par le verrou de goupille (n°9) dans le trou le plus proche avant de la faire fonctionner. Si le verrou n'est pas utilisé, le chariot porte roue peut s'écrouler au chargement et la roue peut basculer.

Toujours utiliser la machine en restant derrière le support du bras (n°4).

Ne pas utiliser ou déplacer la roue à l'avant de l'attache du bras de soutien (n°1).

Lors du remplissage du réservoir d'huile, la machine doit être pompée totalement avant de retirer le bouchon du réservoir d'huile (n°10). Un risque de pression excessive du réservoir peut entraîner une giclée d'huile quand la vis de remplissage est relâchée.

Merci d'utiliser uniquement l'huile du constructeur ou d'autres huiles hydrauliques approuvées par celui-ci.

Pour des conseils techniques hydrauliques ou réparation, merci de contacter le SAV. Le constructeur n'a pas d'obligations, sous garantie quelconque, de s'occuper de produits ayant été réparés par une personne non autorisée, modifiés, endommagés à cause d'une mauvaise utilisation, maltraités, accidentés, négligés, ou incorrectement manipulés.

**IMPORTANT**

L'utilisateur doit être en bonne santé, avoir une bonne vue et audition et des aptitudes physiques pour effectuer toutes les opérations requises.

L'utilisateur doit comprendre comment fonctionne la machine, être responsable quand la machine est en marche, et être attentif au danger potentiel.

L'utilisateur doit avoir lu ce manuel d'utilisation, et entièrement compris les symboles d'avertissement de la machine.

Tenir les équipements propres tout le temps.

Quand l'équipement n'est pas utilisé, relâcher complètement la pression.

**INSTRUCTIONS****Utilisation du chariot porte roue pour enlever une roue**

Positionner le véhicule sur un sol horizontal approprié.

Soulever l'axe de la roue à changer avec un cric roulant adapté, à distance du plancher.

Sécuriser avec des supports d'essieux.

Utiliser le chariot porte roues. Déverrouiller la goupille (n°9), puis appuyer sur la pédale de contrôle (n°7) jusqu'à la position A et pomper le chariot porte roue avec le levier de pompe (n°6) pour mettre la table à roulettes dans la bonne position.

Ajuster le support de bras de roue (n°4) pour que l'attache du bras de soutien (n°1) soit positionné au-dessus de la roue à manipuler.

Pousser le chariot porte roues sous la roue pour que les tables à roulettes soient positionnées de chaque côté de la roue et que la roue soit contre le support de bras vertical (n°4).

L'attache du bras de soutien inférieure (n°1) doit être derrière la roue et ajustée de façon à ce que la roue soit verticale et puisse bouger d'environ 5cm de chaque côté. Cela permettra à la roue de tourner dans le chariot lorsque l'on met/démet les vis de roue.

Verrouiller l'attache du bras de soutien en position en resserrant le verrouillage du bras (n°2 et n°3).

**ATTENTION ! LE SUPPORT DE BRAS DE ROUE (n°4) ET L'ATTACHE DU BRAS DE SOUTIEN SERVENT SEULEMENT A BALANCER LA ROUE, PAS A TRANSPORTER DES CHARGES !**

Appuyer sur la pédale de contrôle (n°7) jusqu'à la position B. Monter la roue en pompant le levier (n°6). Quand la roue est positionnée sur le chariot porte roue, elle doit être sécurisée en position de levée avec le verrou de goupille (n°9).

**IMPORTANT** : s'assurer que le verrou de goupille soit sécurisé dans le trou le plus proche de l'élément interne. Ceci prévient d'une baisse non intentionnelle de la roue manipulée.

Lorsque les vis de la roue sont enlevées, elle peut être chargée prudemment sur le chariot porte roues.

Placer le levier de pompe (n°6) dans la douille (n°11) utilisée de la même manière que la poignée (n°12), ainsi l'ensemble de la machine peut être poussé pour être déplacé.

## Déchargement du chariot porte roue

Lorsque la roue est placée sur ses vis et sécurisée avec les écrous ou lorsqu'elle a été déplacée, ou stockée, elle peut être relâchée.

Lever et relâcher le verrou de goupille (n°9).

Appuyer sur la pédale de contrôle (n°7) jusqu'à la position A. Actionner le levier de pompe (n°6).

Desserrer l'attache du bras de soutien (n°1) en libérant le verrouillage du bras (n°2 et n°3).

Ajuster le support de bras (n°4) pour qu'il n'accroche pas le haut de la roue. Puis déplacer le chariot porte roue.

## Rechargement de l'huile hydraulique

Pour de meilleurs résultats, changer le liquide toutes les 8 heures de travail.

Pour recharger le réservoir d'huile hydraulique, pomper le chariot porte roue jusqu'à ce que les roues soient élevées à leur maximum. Puis retirer le bouchon du réservoir d'huile (n°10), remettre de l'huile (ISO VG13) dans le réservoir.



## INTRODUCTION

The Professional Dual Wheel Dolly is designed for effortless, fast and safe removal, handling and fitting of agricultural, industrial and commercial wheels.

The Dual Wheel Dolly's' lifting action is achieved using a two stage hydraulic pump mounted inside the frame. The wheel to be handled is lifted on two tables of rollers, one mounted on each leg. The hydraulic pump draws the legs together under the wheel so that the wheel is lifted by the rollers and a safety lock applied.

The wheel is balanced securely using the integral wheel support before operated.

## CHARACTERISTICS

Maximum Capacity: 1500Kg

Dimensions: 1310x980x1270

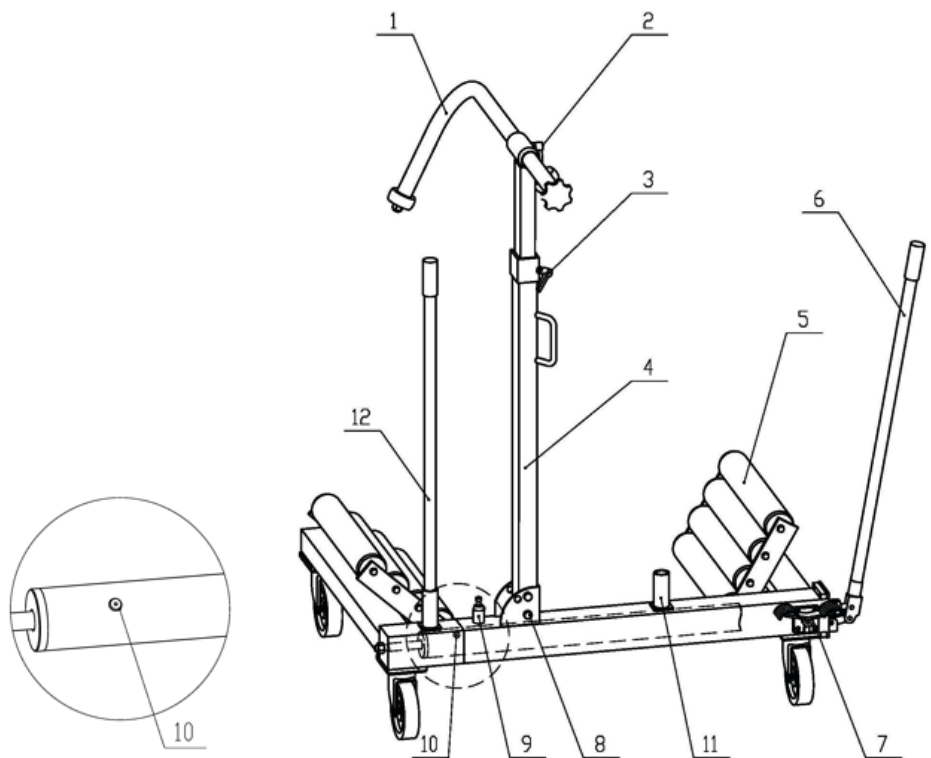
Weight: 125Kg

Minimum wheel diameter: 1000mm

Maximum wheel diameter: 2200mm

Maximum wheel width: 800mm

The angle of each wheel support can be adjusted by the removal of pin (NO.8) to accommodate different wheel configurations.



N°	Piece	N°	Piece
1	Clamp Support Arm	7	Control Pedal
2	Lock Arm	8	Pin
3	Lock Arm	9	Lock Pin
4	Support Arm	10	Oil Reservoir Plug
5	Roller Table	11	Socket
6	Pump Lever	12	Handle



## SAFETY

To avoid personal injury or property damage, please follow all safety precautions. The manufacturer cannot be responsible for injury or damage resulting from unsafe and incorrect products use or system operation, or lack of maintenance.

**DANGER** is only used when your action or lack of action may cause serious injury or even death.

**WARNING** indicates a potential danger that requires correct action to avoid personal injury.

**IMPORTANT** indicates correct action to prevent damage or equipment failure.

### DANGER

Danger from unsecured load, The operator must ensure that Wheels to be carried by the machine are correctly loaded and supported in accordance with the operating instructions.

To avoid personal injury, please do not modify or weld hydraulic equipment without approved by manufacturer. Always use the locking mechanism which locks the lifting rollers in position before operate the loaded Dual Wheel Dolly.

Potential slip/fall hazard. Never stand or ride on the Dual Wheel Dolly when working with the Machine.

### WARNING

The operator should be experienced and in good health to avoid danger to himself and others.

Never use the Dual Wheel Dolly unit for wheels of larger diameter. Wider or heavier than those stipulated in the technical specification.

The Support Arm (NO.4) and Clamp Support Arm (NO.1) are only to be used to balance the wheel, NOT to carry a load!

The Dual Wheel Dolly unit must only be used on horizontal workshop floors. Swept dean of any debris, the use of the unit on a sloping surface is absolutely forbidden.

Never drive the unit over edges, rough surfaces, or corners etc. When there is a load on it as the whole unit can overturn.

It is of the greatest importance for safety that the unit is secured by the locking Pin (NO.9) on the nearest hole before operating the unit. If this lock is not used, the Dual Wheel Dolly could come apart while carrying the load and the wheel could tip out.

Always stand and operate the unit from behind the Support Arm (NO.4).

Do not operate or move the wheel from in front of the Clamp Support Arm (NO.1).

When refilling the oil reservoir, the unit must be pumped fully apart before the Oil Reservoir Plug (NO.10) is removed otherwise there is a risk of excess pressure in the reservoir which can cause oil to squirt out when the refill screw is loosened.

Please use manufacturer oil or other approved hydraulic oil.

For hydraulic technical help or repair service. Please contact the Service Center in your area. Manufacturer has no obligations under any warranty with respect to products that have been repaired by unauthorized personnel, modified, or damaged through misuse, abuse, accident, neglect, or mishandling.

**IMPORTANT**

The operator must be in good health with good Sight and hearing and the physical ability to carry out all operations required.

The operator must understand how the machine works. Be responsible when operating the machine and aware of potential danger.

The operator must have read this booklet and fully understand the warning symbols on the machine.

Please keep the equipment clean all the time.

When the equipment is not in use, fully release the pressure.

**INSTRUCTIONS****Using the Dual Wheel Dolly to remove a wheel**

Position the vehicle on a suitable horizontal floor, applying the break. Jack up the axle of the wheel to be changed, with a suitable trolley jack, so that it is clear of the floor. Secure with axle stands.

1. Using the Dual Wheel Dolly. Unlock the pin (NO.9), then press the control pedal (NO.7) to A position Pump apart the Dual Wheel Dolly with the pump lever (NO.6) to make the Roller Table (NO.5) in to right position.

2. Adjust the wheel support Arm (NO.4) so that the clamp support arm (NO.1) is positioned over the wheel to be handled.

3. Push the Dual Wheel Dolly unit under the wheel so that the roller tables are positioned either side of the wheel and that the wheel sits up against the vertical wheel support Arm (NO.4).

5. Lower clamp support arm (NO.1) behind the wheel and adjust until the wheel is vertical and can be moved approx 5cm sideways. This will allow the wheel to be rotated in the Dual Wheel Dolly when re-locating wheel studs. Lock the clamp support arm in position by tightening lock Arm (NO.2 and NO.3).

**WARNING! WHEEL SUPPORT ARM (NO.4) AND CLAMP SUPPORT ARM (NO.1) ARE ONLY USED TO BALANCE THE WHEEL NOT TO CARRY A LOAD!**

6. Press the control pedal (NO.7) to B position. Lift the wheel by pumping the level (NO.6). When the wheel is positioned on the unit the Dual Wheel Dolly must be secured in the lifting position with the lock Pin (NO.9).

**IMPORTANT:** Ensure that lock Pin (NO.9) is secured through the nearest location hole on the inner member. This prevents unintentional lowering of the wheel while it is being handled.

7. With the wheel nuts removed, the wheel can now be safely carried away on the Dual Wheel Dolly.

8. Put Pump Level (NO.6) into Socket (NO.11) used same as a handle as (NO.12), thus the whole machine can be pushed to move.





## Unloading the Dual Wheel Dolly

When the wheel is located on the wheel studs and secured with wheel nuts or the wheel has been moved to a place for storage, the wheel can be released.

1. Lift and release the locking Pin (NO.9).
2. Press the Control pedal (NO.7) to the A position. Operate the pump lever (NO.6).
3. Loosen Clamp Support Arm (NO.1) by releasing Lock arm (NO.2 and NO.3).
4. Adjust the Support Arm (NO.4) so that it does not catch on the top of the wheel. Then move the Dual wheel dolly.

## Refilling the hydraulic oil

For best results, change fluid every 8 working hours:

When refilling the hydraulic oil reservoir, pump the Dual Wheel Dolly until the lifting rollers are to their widest possible. Then remove the Oil Reservoir Plug (NO.10) and fill the oil (ISO VG13) into the reservoir.







**CLAS Equipements**  
ZA de la CROUZA  
73800 CHIGNIN  
FRANCE

Tél. +33 (0)4 79 72 62 22  
Fax. +33 (0)4 79 72 52 86

**OH 9000**

**CHARIOT PORTE ROUES PL/ENGINS TP/AGRICOLES**  
**WHEEL DOLLY HGV**

---

Si vous avez besoin de composants ou de pièces, contactez le revendeur  
En cas de problème veuillez contacter le technicien de votre distributeur agréé

If you need components or parts, please contact the reseller.  
In case of problems, please contact your authorized technician.